

LA RÉPONSE À VOS QUESTIONS SUR L'ÉNERGIE À BRUXELLES

# energuide.be



Le bihoraire  
change d'horaire

Primes énergie 2018  
Plus simples et  
plus rapides

Dossier  
éclairage  
p.8

## S'éclairer sans se prendre la tête

Le compteur Smart Ready, pas encore « intelligent »



Le bihoraire change d'horaire

6



DOSSIER  
S'éclairer sans se prendre la tête



15

PRIMES 2018  
Plus simples et plus rapides

## Connaissez-vous toutes les facettes d'Energide ?

« **Energide** », c'est plus qu'un nom ! C'est le **magazine** que vous tenez entre les mains ! Distribué 3 fois par an dans 550 000 boîtes aux lettres de la Région de Bruxelles-Capitale, il déborde d'infos pratiques, non commerciales et indépendantes en matière d'énergie. À lire et à relire.

Mais Energide.be est aussi le nom d'un **site web** aux contenus « énergie » variés : conseils utiles, articles de fond, dossiers thématiques, la réponse à 350 questions, un lexique. C'est une référence pour près de 100 000 visiteurs par mois. Retrouvez-y gratuitement les anciens numéros du magazine.

Enfin, Energide c'est aussi une **newsletter** envoyée par e-mail, qui présente chaque mois quelques sujets courts et pratiques liés à l'énergie à Bruxelles. Intéressé ? Alors, faites comme plus de 8 000 personnes déjà inscrites pour la recevoir. Abonnez-vous sur [energide.be](http://energide.be).



Mais qui vous fournit gratuitement cette information ?

Derrière Energide, il y a **Sibelga**, votre **gestionnaire des réseaux de gaz et d'électricité**. Pourquoi ? Parce qu'en plus de garantir un approvisionnement en énergie de qualité et d'entretenir ses réseaux, Sibelga poursuit d'autres missions. Vous aider à mieux consommer l'énergie en fait partie. C'est la raison d'être de la plateforme Energide. **Aucun but commercial donc !**



Une suggestion, une remarque sur ce magazine ?

Écrivez-nous : [redaction@energide.be](mailto:redaction@energide.be)

### Sibelga est à votre service

- Poser une question au Service Clientèle ?
  - 02 549 41 00
- Signaler une odeur de gaz ?
  - 0800 19 400
- Signaler une panne d'électricité ?
  - 02 274 40 66
- Signaler une panne d'éclairage public sur une voirie communale ?
  - [www.sibelga.be](http://www.sibelga.be)
  - en cas d'urgence : 02 274 40 66

### Autres numéros utiles

- Signaler une panne d'éclairage public sur une voirie régionale ?
  - [www.fixmystreet.brussels](http://www.fixmystreet.brussels)
  - ou [mobilite@sprb.brussels](mailto:mobilite@sprb.brussels)
  - ou 0800 94 001
- Un problème de facture ?
  - Contactez d'abord votre fournisseur
- Un conflit ?
  - le Médiateur Énergie au 02 211 10 60
  - ou Brugel au 0800 97 198
- Choisir un fournisseur d'énergie ?
  - Comparez sur [www.brusim.be](http://www.brusim.be)
- Obtenir une prime Énergie ?
  - [www.bruxellesenvironnement.be](http://www.bruxellesenvironnement.be)

# À épingler à Batibouw

## Le rendez-vous des objets connectés

50 milliards d'objets intelligents pour 2020



L'internet des objets devient une réalité, particulièrement pour équiper la maison. Ces objets nous facilitent la vie, mais ouvrent la porte à la malveillance. Avant d'acheter, **informez-vous sur la sécurisation de ces appareils « intelligents » ou « connectés »**. Et sachez que des entreprises proposent déjà des systèmes pour les sécuriser, de la même façon que les antivirus protègent nos ordinateurs.



## Condensation, photovoltaïque, et cogénération combinés !

Parmi les nouveautés présentées au salon, un fabricant propose **une chaudière à pellets** basée sur un moteur Stirling - moteur à énergie externe - capable de **produire en même temps chaleur et électricité**, le tout combiné à des **panneaux solaires photovoltaïques**. Chaleur verte et électricité renouvelable sont ainsi disponibles toute l'année.

## Le thermostat qui vous suit

Dans le domaine des objets intelligents, **les thermostats de divers fabricants ont la vedette**. L'un d'eux, par exemple, présente un thermostat programmable avec liaison Wi-Fi intégrée, écran tactile et fonctionnalités intelligentes d'économie en énergie. Il active ou désactive le chauffage en fonction de la localisation de l'utilisateur. Il est en outre compatible avec les « assistants vocaux domestiques » lancés par plusieurs grandes marques informatiques.



## Des vélos encore plus libres à Bruxelles

Outre les Viljo (jaunes) et les Blue Bike (bleus), Bruxelles compte désormais deux autres réseaux de vélos partagés : les Billy Bike (noirs et électriques) et les oBike (jaunes). Avantage des deux derniers : on peut les prendre et les déposer n'importe où et non en station. Mais le smartphone est indispensable pour les déverrouiller.



## Prix belge de l'Énergie et de l'Environnement

Depuis 2006, ce prix a rendu hommage à plus de 2 300 Belges qui, à titre individuel ou via leurs organismes (écoles, institutions, PME, entreprise, etc.), contribuent de manière exceptionnelle à la construction d'un avenir durable à l'échelle locale, régionale ou nationale. Le succès du Prix de l'Énergie et de l'Environnement montre que beaucoup de Belges agissent plutôt que de subir.



Vous avez un projet à faire connaître ?  
Inscrivez-vous avant le 22 avril !

Infos : [www.eeaward.be](http://www.eeaward.be)



## Stop au démarchage !

Vous êtes libre de choisir votre fournisseur d'énergie.

Alors restez-le ! Beaucoup de consommateurs ont déjà été confrontés au démarchage agressif de certains commerciaux agissant pour le compte de fournisseurs d'énergie. Profitant de personnes plus influençables et mal informées, ils leur vendent n'importe quoi. Pour lutter contre ces pratiques, un groupe d'associations, dont Test-Achats et Samenlevingsopbouw, mènent campagne : plus de 400 000 autocollants « **Stop au démarchage** » ont déjà été distribués ! Vous pouvez, vous aussi y participer (et décourager les démarcheurs) en l'apposant sur votre porte.

Pour commander vos autocollants :  
[www.inforgazelec.be](http://www.inforgazelec.be) ou 02 209 21 90



## Tout savoir sur la conversion du gaz à Bruxelles

La moitié des consommateurs de gaz belges passeront progressivement du gaz pauvre au gaz riche. Le changement s'étalera sur plusieurs années, mais **dès le mois de juin 2018, Energide vous dira tout sur le sujet**. Rendez-vous dans notre dossier spécial.

Découvrez déjà quand ce passage au gaz riche sera effectué chez vous et ce que vous devez faire sur :

[www.legazchange.brussels](http://www.legazchange.brussels)



### RELEVÉ DES COMPTEURS

## Calendrier de nos visites

Chaque mois, des Bruxellois reçoivent la visite de releveurs de compteurs. Est-ce bientôt le tour de votre commune ? Jetez un œil sur ce calendrier. Après ce relevé, Sibelga transmet vos index à votre fournisseur d'énergie pour établir votre facture annuelle de consommation.

Retrouvez aussi un aperçu complet du calendrier des relevés ainsi qu'une recherche par rue sur :

[www.sibelga.be](http://www.sibelga.be)

03/2018

1160 Auderghem

1082 Berchem-Sainte-Agathe

1140 Evere

1080 Molenbeek-Saint-Jean (partie 1)

05/2018

1170 Watermael-Boitsfort

1030 Schaerbeek (partie 1)

04/2018

1000 Bruxelles Ambiorix

1090 Jette

1081 Koekelberg

06/2018

1200 Woluwe-Saint-Lambert

1083 Ganshoren

1150 Woluwe-Saint-Pierre





# Le compteur Smart Ready, pas encore « intelligent »



**Intelligent, électronique, téléconsultable, télécommandable ? Le Smart Ready, c'est un peu tout cela à la fois, mais... pas tout de suite. Nous vous aidons à y voir plus clair.**

Tous nos appareils deviennent électroniques et communicants, de la montre-bracelet au pèse-personne, en passant par le frigo et le lave-linge. Cette technologie permet un grand nombre de fonctionnalités de réglage, de programmation, de régulation, de sécurité, etc.

La même évolution a lieu avec le compteur d'énergie : la plupart de nos logements sont toujours équipés de l'ancien modèle électromécanique, appelé compteur Ferraris. Il mesure avec fiabilité depuis des décennies, mais ses fonctionnalités sont limitées. Par ailleurs, les fabricants sont de moins en moins nombreux à le produire. Peu à peu, Sibelga, votre gestionnaire des réseaux gaz et électricité, va devoir installer un nouveau modèle de compteur électronique, le Smart Ready, ce qui signifie « prêt pour l'intelligence ». Ce type de compteur répond aux exigences de la Directive européenne 2009/72/CE, parce qu'il permet au client de mieux suivre ses consommations d'énergie.

## QU'EST-CE QU'UN COMPTEUR « INTELLIGENT » ?

C'est un appareil qui enregistre non seulement les kWh consommés, mais aussi l'historique des consommations par

## « INTELLIGENT » ? PAS TOUT DE SUITE

Le compteur Smart Ready est utilisé comme un compteur traditionnel. Il communique uniquement pour de la maintenance et du monitoring : le contrôle du bon fonctionnement du compteur et la synchronisation de l'horloge, par exemple.

À Bruxelles, Sibelga l'installera bientôt dans les nouveaux immeubles, et lors de grosses rénovations nécessitant le remplacement complet de l'installation électrique. Quelques placements ont déjà eu lieu pour la formation des techniciens, mais les compteurs Smart Ready sont gérés dans les systèmes et dans les processus de Sibelga, de la même façon que les anciens compteurs Ferraris. L'activation des fonctions à distance se fera plus tard, lorsqu'un cadre légal aura été fixé par la Région et lorsque le marché sera prêt.

période. Il peut ainsi fournir des indications utiles pour vous aider à réduire vos dépenses/consommations.

## QU'EN EST-IL DES FONCTIONNALITÉS À DISTANCE ?

**Le compteur intelligent, tout comme le compteur Smart Ready,** permet de mesurer tant la consommation - l'électricité prélevée sur le réseau pour vous alimenter - que l'injection - l'électricité que vous produisez, que vous ne consommez pas directement, et qui est donc réinjectée sur le réseau. Il peut donc être placé chez les autoproducteurs, qui disposent de panneaux photovoltaïques par exemple. Autre avantage, le même compteur mesure vos consommations en simple et en double tarif.

**Le compteur intelligent, contrairement au compteur Smart Ready,** est télélevé, c'est-à-dire que les index peuvent être relevés à distance, à tout moment. Il peut aussi être ouvert, fermé et sa puissance peut être modifiée à distance.

Infos : [www.sibelga.be/smart](http://www.sibelga.be/smart)



# Le bihoraire change... d'horaire

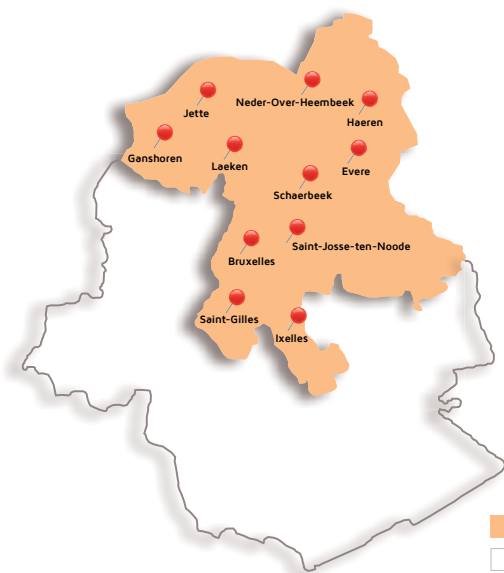


Pensez à adapter vos appareils programmables.

Dès le 1<sup>er</sup> avril (et ce n'est pas un poisson !) tous les compteurs bihoraires bruxellois seront soumis au même horaire « 22 h - 7 h », ce qui présente des avantages pour votre facture. Et d'autres changements positifs s'ajoutent.

À Bruxelles, pour des raisons techniques historiques, le passage du « tarif jour » au « tarif nuit » du compteur électrique n'a pas lieu à la même heure dans toutes les communes. Mais à partir du 1<sup>er</sup> avril, une partie de la Région de Bruxelles-Capitale (environ 100 000 compteurs) passera du régime bihoraire 23 h - 8 h au régime 22 h - 7 h, qui sera commun désormais à toute la Région.

Concrètement, le **tarif nuit**, plus avantageux, sera appliqué **partout dès 22 h** les jours ouvrables de la semaine. Vous pourrez donc démarrer chauffe-eau, lave-linge, sèche-linge et lave-vaisselle une heure plus tôt, ce qui est bien pratique quand on n'est pas un couche-tard !



22 h - 7 h partout à Bruxelles à partir du 1<sup>er</sup> avril

- Changement d'horaire
- Pas de changement d'horaire

## DAVANTAGE DE POSSIBILITÉS D'ÉCONOMIES

Ce n'est pas la seule nouveauté :

- vous avez un compteur bihoraire ? Les **jours fériés**, votre consommation sera dorénavant facturée au **tarif nuit**, avantageux pendant toute la journée ;

## Les jours fériés, eux aussi au tarif bihoraire

- vous avez en plus un **compteur exclusif nuit** (cela concerne 4 300 clients) ? À partir du 1<sup>er</sup> avril 2018, lui aussi passe de 23 h - 8 h à 22 h - 7 h. De plus, vos appareils reliés à ce compteur resteront alimentés **toute la journée pendant le week-end et les jours fériés**. Ils consommeront à ce **tarif avantageux** à toute heure.

## VOUS N'AVEZ RIEN À FAIRE

Tout est automatique :

- si vous êtes concerné, vous recevrez un courrier ou un e-mail ;
- Sibelga envoie le signal de changement d'horaire à distance. Votre compteur ne doit pas être modifié ;
- aucune visite des techniciens Sibelga, ni rendez-vous n'est à prévoir ;
- votre installation électrique intérieure ne doit pas être modifiée.

## LE BON CONSEIL

Évitez de faire fonctionner vos gros consommateurs électriques après 7 h du matin (au lieu de 8 h précédemment), car cette tranche horaire est désormais au tarif jour. Il sera donc nécessaire d'adapter la programmation de vos appareils si vous avez automatisé leur démarrage en fin de nuit.

# Rouler au gaz naturel, c'est possible

+ 800 km d'autonomie  
- de 15 € pour 400 km

**Les voitures au LPG (gaz de pétrole liquéfié, en anglais), tout le monde connaît. Les véhicules au CNG (gaz naturel comprimé, en anglais) sont moins connus. Pourtant, ils offrent une solution de mobilité, « propre », aujourd'hui accessible à tous.**

Faire le plein pour moins de 15 € et parcourir 400 km, en polluant moins, voilà le programme alléchant que propose la voiture au gaz naturel (CNG), le même gaz qui alimente chaudières et cuisinières. Avec plus de 20 millions de véhicules en circulation dans le monde, les voitures, utilitaires et camions roulant au CNG connaissent un succès planétaire.

## LE PLEIN D'AVANTAGES

Le gaz naturel n'émet pratiquement pas de particules fines, rejette moitié moins d'oxydes d'azote (NOx) et respectivement 27 % et 12 % de CO<sub>2</sub> en moins que l'essence et le diesel. Les moteurs sont jusqu'à 75 % plus silencieux et s'usent moins vite. Faire le plein est rapide, le réservoir est sûr et ne prend pas de place dans le coffre. Les voitures au CNG sont admises dans les parkings souterrains, et bénéficient de réductions fiscales.

## UN RÉSEAU DE STATIONS ENCORE TRÈS LIMITÉ

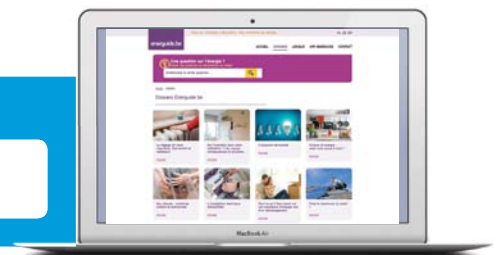
Malgré tous les avantages qu'ils offrent, les véhicules au CNG ne sont pas encore très répandus à Bruxelles. Peut-être parce qu'y faire le plein de gaz n'est possible que dans 1 station du centre à Anderlecht (2 autres stations devraient bientôt la rejoindre). Les stations sont plus nombreuses en région flamande. On en compte déjà 9 en périphérie. Pour les trouver, une carte est mise à jour sur [www.ngva.be](http://www.ngva.be). Et pour voyager en Europe, voyez la carte sur [www.ngva.eu](http://www.ngva.eu).

## UNE OFFRE DE VOITURES TRÈS LARGE

Adaptés au CNG en usine, des dizaines de modèles éprouvés sont en vente. Leur éventuel surcoût (environ 2 000 €), est très rapidement amorti par l'économie d'utilisation. Certains d'entre eux ont jusqu'à 800 km d'autonomie. Tous les types de véhicules (urbains, familiaux, routiers, utilitaires) sont disponibles chez de grands constructeurs automobiles.

Pour en savoir plus sur le CNG

[www.gaznaturel.be](http://www.gaznaturel.be) > fr > particulier > rouler  
et [www.energuide.be](http://www.energuide.be) > CNG



CALCULEZ VOTRE ÉCONOMIE GRÂCE AU SIMULATEUR SUR :  
[www.ngva.be](http://www.ngva.be) > fr > calculer

# S'éclairer sans se prendre la tête

**Économies d'énergie, changements de mode de vie, nouvelles conceptions des bâtiments, nouvelles technologies d'éclairage... voilà déjà 4 bonnes raisons de remettre en question tout ce que nous croyons savoir sur l'éclairage de nos lieux de vie. Et d'autres raisons viennent encore s'y ajouter.**

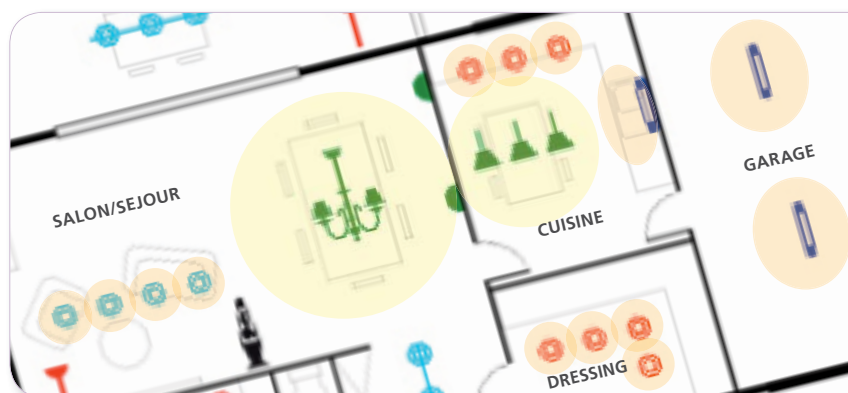
## L'ÉCLAIRAGE DU LOGEMENT : PLUS UNIQUEMENT POUR LE CONFORT

« Habitation » n'est plus seulement synonyme de loisirs ou de vie de famille. Désormais, la maison sert aussi à télétravailler ou à exercer une activité indépendante. Et pour économiser l'énergie, nous rénovons et/ou construisons nos maisons de manière à mieux profiter des apports de lumière naturelle. De leur côté, les technologies d'éclairage évoluent radicalement, permettant de réaliser les économies d'énergie tout en offrant un confort visuel accru. Il faut tenir compte de tous ces changements pour doter son logement d'un éclairage adapté, pratique, agréable, économique. Et pour commencer, il vaut mieux mettre tout à plat et imaginer un « plan d'éclairage ».



## LE PLAN D'ÉCLAIRAGE : COMMENT PROCÉDER ?

1. Dessinez votre habitation à l'échelle.
2. Notez sur ce plan quelles activités ont lieu à quels endroits (le même local peut avoir plusieurs fonctions au cours de la journée).
3. Dessinez des cercles là où vous souhaitez avoir de la lumière - évitez qu'ils se chevauchent trop.
4. Situez les points d'allumage.
5. Décidez, pour chaque point lumineux, quel type de luminaire vous souhaitez (lampadaire sur pied, lustre suspendu, plafonnier, spot encastré ou non, etc.).



© Birco Plantit





## LE SAVIEZ-VOUS ?

L'éclairage représente 5 à 20 % de notre facture électrique totale. Nous allumons la lumière 6,7 heures par jour, en moyenne, et possédons dans notre habitation une vingtaine de points lumineux.

Source : ADEME

## COMMENT CHOISIR L'INTENSITÉ OU LE TYPE DE LUMIÈRE ?

Vous avez besoin de 4 formes d'éclairage :

- **général** : pour éviter les zones d'ombre qui fatiguent les yeux par l'excès de contraste
- **fonctionnel** : pour exécuter une certaine tâche à un endroit précis
- **accentué** : pour mettre en valeur un objet ou une zone
- **d'ambiance** : variable si possible, en intensité et même en couleur, pour créer une atmosphère propice à l'activité du moment.

D'autres facteurs jouent encore :

- la « **température de couleur** » qui contribue à l'ambiance ;
- le **caractère diffus** (la lumière passe à travers une surface translucide blanche), **indirect** (la lumière se reflète sur les parois) ou **directionnel** (la lumière est projetée vers une surface étroite) ;
- les couleurs sombres ou claires des murs ont une influence sur l'**intensité lumineuse** nécessaire.

Tous ces facteurs doivent être combinés pour offrir le meilleur résultat esthétique et fonctionnel. Ce n'est pas simple, reconnaissons-le. Quelques **essais/erreurs** vous aideront à trouver la bonne solution. Alors, n'allez pas trop vite dans vos achats de lampes et luminaires. Testez avec des rallonges et des lampes mobiles temporaires.

Pour vous aider, vous pouvez faire appel à un architecte d'intérieur ou utiliser l'un des nombreux **outils de conception de plan d'éclairage**, disponibles en ligne. Ils sont mis à disposition, souvent gratuitement, par les fabricants, les grandes surfaces de bricolage, les revendeurs de luminaires, notamment.

Pour stimuler votre imagination, **visitez les show-rooms** et observez comment sont conçus les éclairages des magasins, des restaurants, des expositions... de quoi trouver de bonnes idées à adapter chez vous !



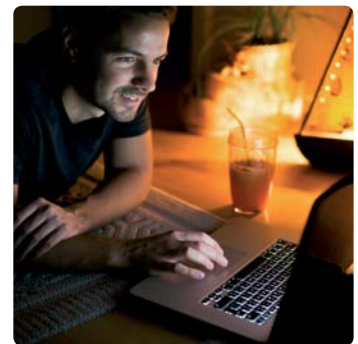
ÉCLAIRAGE GÉNÉRAL



ÉCLAIRAGE FONCTIONNEL



ÉCLAIRAGE ACCENTUÉ



ÉCLAIRAGE D'AMBIANCE

## UN LARGE CHOIX DE LUMINAIRES...

- Les **nouveaux luminaires** intègrent la technologie LED, autorisant toutes les fantaisies de forme : rampes, grandes surfaces, rubans, bandeaux torsadés, etc. Certains sont dotés de lampes remplaçables, d'autres non. Vérifiez ce point, car en cas de panne de la lampe LED, c'est souvent tout le luminaire qui doit être remplacé.
- Les lampes à LED s'intègrent aussi aux **anciens luminaires** : toutes les formes d'anciennes ampoules, spots, tubes, etc. sont disponibles en version « LEDisée ». On trouve même sur le marché des reproductions d'ampoules « vintage » qui avaient disparu. Cette souplesse permet de rénover l'éclairage pour le rendre moins gourmand, mais sans changer de luminaire, ce qui génère une forte économie.

## ... ET DE LAMPES

Oubliez le tube TL au milieu du plafond ! Aujourd'hui vous pouvez trouver plus efficace, plus joli, et moins énergivore. Pendant la saison d'hiver, nous passons une grande partie de notre temps sous l'éclairage artificiel. Cela vaut donc la peine de l'améliorer.

L'avenir est au LED, c'est un fait : les lampes à incandescence ne sont plus fabriquées, les fluocompactes sont dépassées, les halogènes seront interdites de vente en septembre 2018 et les LED sont toujours plus puissantes, moins chères et plus créatives en formes et performances. Certaines sont « dimmables » et intègrent même de nouvelles fonctions : communication Bluetooth, allumage automatique, autonomie d'½ h en cas de panne de courant, etc.

Remplacer des spots halogènes dimmables par des spots LED peut nécessiter l'adaptation de votre installation électrique.

Renseignez-vous !



## CONSEILS PRATIQUES



Juan Gonzalez,  
Technique &  
Art de la lumière

**Mettre les espaces en lumière, à la maison, au magasin ou en entreprise, Juan Gonzalez en a fait sa spécialité. Nous lui avons demandé conseils pour réussir l'éclairage de nos logements.**

### TESTER AVANT D'ACHETER

« La première erreur à éviter est d'acheter un luminaire en magasin sans savoir quelle puissance lumineuse il va fournir, quel effet de lumière il va produire dans la pièce. Se baser sur l'esthétique de l'appareil ne suffit pas. Il faut tester d'abord dans le magasin. Et avant cela, avec quelques lampes sur rallonges, il faut essayer d'évaluer le besoin de lumière dans la pièce concernée. Même si, avec mon expérience, je peux prévoir ce que "ça va donner", je pourrais me tromper et donc, je continue à faire des essais d'éclairage en situation réelle. »

**De quelle intensité et de quelle température de couleur a-t-on besoin à table, au salon, au bureau, à la cuisine ?** « D'un individu à l'autre, la perception de l'intensité n'est pas la même. C'est une question de vue et aussi de psychologie. Et c'est encore plus net avec la sensation que donne la température de couleur : elle est quasi impossible à anticiper pour un profane, et c'est normal, si on ne lui montre pas concrètement cette lumière. Si je parle d'une lumière à 3 000 K, rares sont les personnes qui peuvent imaginer ce que cela représente. Un client me demandait du 4 000 K "parce qu'on lui avait dit que c'était l'idéal". Mais à l'essai il s'est rendu compte que c'était une lumière trop "froide" pour lui et il a choisi autre chose. »

### UN BON ÉCLAIRAGE N'EST PAS UNE QUESTION DE BUDGET

« Non ! Il y a des robes à tous les prix et on peut être très élégant avec un vêtement bon marché. Les gens souhaitent se sentir bien dans leur intérieur. Ils peuvent y parvenir sans dépenser des fortunes en éclairage. Je constate que dans leurs choix d'équipements, la plupart des clients veulent pouvoir "dimmer" la lumière (régler sa puissance). C'est une bonne décision qui permet d'adapter l'ambiance aux besoins du moment. Par contre, ils sont encore trop peu à penser à installer des allumages automatiques, des détecteurs de présence, qui leur feraient gagner du confort, de la sécurité et pas mal d'argent en consommation. »



© Schröder



Pierre Lechat,  
directeur  
commercial  
chez Schröder

## L'AVIS DE L'EXPERT

# Éclairage LED pour villes intelligentes

**En rue aussi, la révolution LED est en marche. Un expert du secteur explique les capacités insoupçonnées de ces nouveaux luminaires dans le domaine de l'éclairage public.**

« Les LED sont plus économiques en énergie et plus durables, tout le monde le sait à présent », balaie d'emblée Pierre Lechat, directeur commercial du fabricant Schröder, société spécialisée dans les équipements d'éclairage extérieur. « Mais ce n'est pas tout ! Avec les LED on "n'arrose" plus une zone avec une lumière diffuse, à présent on "dépose" la lumière juste là où on en a besoin. C'est une des raisons pour lesquelles les LED économisent l'énergie et diminuent la pollution lumineuse. On peut éclairer avec précision la bande d'arrêt d'urgence d'une route et non la prairie à côté ! »

Le fait que les LED soient électroniques offre des possibilités nouvelles : « Oui, on peut "dynamiser" l'éclairage public. Chaque luminaire est contrôlable individuellement ou par rue, quartier, etc. On peut, à distance, "dimmer" la lumière en fonction de l'heure ou de la luminosité réelle, prolonger l'éclairage maximal pour

un événement (concert, action commerciale, match...), le réduire pour un feu d'artifice, etc. »

### LA SÉCURITÉ DES HABITANTS

« À l'avenir, poursuit Pierre Lechat, les luminaires pourraient devenir le support de systèmes qui améliorent la vie dans les "smart cities" : des capteurs de brouillard ou de pollution pourraient envoyer un signal d'alerte et adapter l'éclairage, des capteurs de bruit signaleraient les accidents de la route ou les coups de feu ; des boutons poussoirs d'appel des services d'urgence pourraient s'y ajouter. »

**NDLR : L'avenir de l'éclairage public est au LED, c'est incontestable, tant en termes de technologie que de rendement énergétique. Mais il reste des inconnues en matière de fiabilité, de coûts d'entretien et de durée de vie. Pour Sibelga, le remplacement systématique n'est pas une priorité. Il sera progressif et ne fera pas à n'importe quel prix.**



© Schröder

## CELA SE PASSE PRÈS DE CHEZ VOUS

### Quand un tunnel devient une œuvre d'art

Un tunnel est souvent perçu comme un espace peu engageant, voire inquiétant. Mais à Jette, le passage sous voies reliant la gare à la place Cardinal Mercier a reçu deux prix pour sa belle mise en lumière qui le transforme en passage ludique et provoque, par un jeu de couleurs, un « raccourcissement psychologique » pour l'utilisateur. Cette réalisation est le fruit d'une collaboration entre Sibelga, LEC (Lyon) et Radiance (Liège).



Pour en savoir plus sur l'éclairage, posez votre question sur [www.energuide.be](http://www.energuide.be)

Comment choisir son ampoule ?

# L'éclairage idéal, pièce par pièce

Adaptez la puissance et le type de lumière à vos besoins dans chaque partie de votre habitation.

## Les principes de base

**Ambiance repos** (ex : chambre)

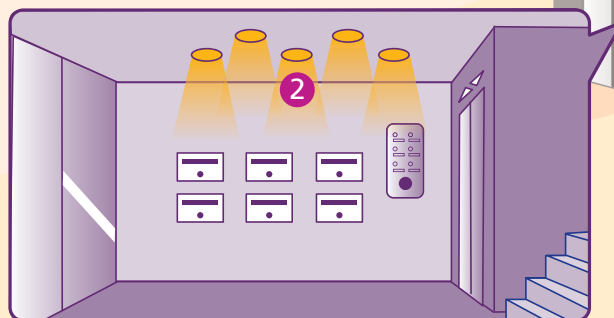
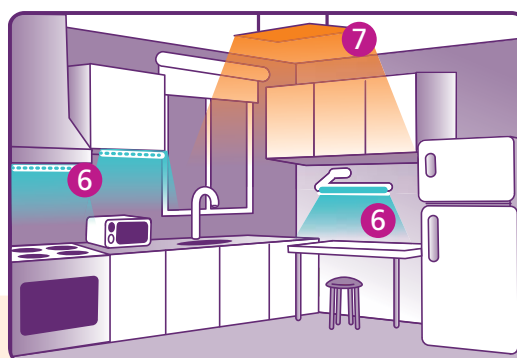
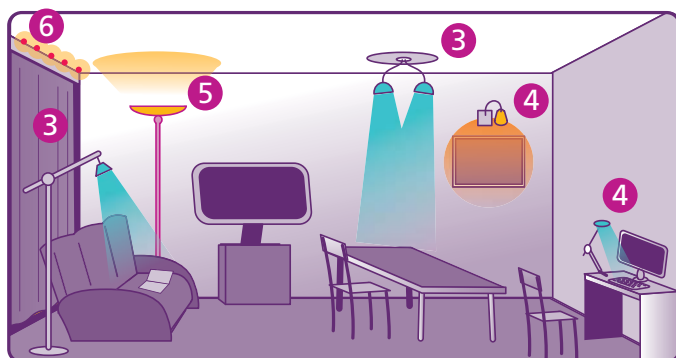
- 50 à 150 lux
- lumière chaude (2 500 à 3 000 K)
- luminaires filtrants (abat-jour)
- éclairage diffus
- dimmable

**Zones d'intérêt** (ex. table, objet décoratif, élément architectural)

- 150 à 500 lux
- lumière plus blanche (4 000 à 5 000 K)
- luminaires directs (spots)

**Ambiance active** (ex. plans de travail)

- 150 à 500 lux
- lumière plus froide (5 500 K et au-delà)
- luminaires à faible occultation (plafonnier avec réflecteurs)



## Quelques notions

- **Quantité d'éclairage :** mesurée en lux (lumens/m<sup>2</sup>), il s'agit du flux de lumière nécessaire pour éclairer un objet, une pièce en fonction de sa taille, de l'ambiance désirée et de l'activité prévue.
- **Puissance d'éclairage :** en watts, elle donne une indication de la consommation électrique de l'ampoule. Plus le nombre de watts est élevé, plus elle consomme.
- **Couleur d'éclairage :** la température de couleur se mesure en kelvins. Plus elle est élevée, plus la couleur est froide (aspect bleuté). À l'inverse, on parle de lumière chaude (aspect orangé).

## Les types de lampes

1

Ampoule LED classique



2

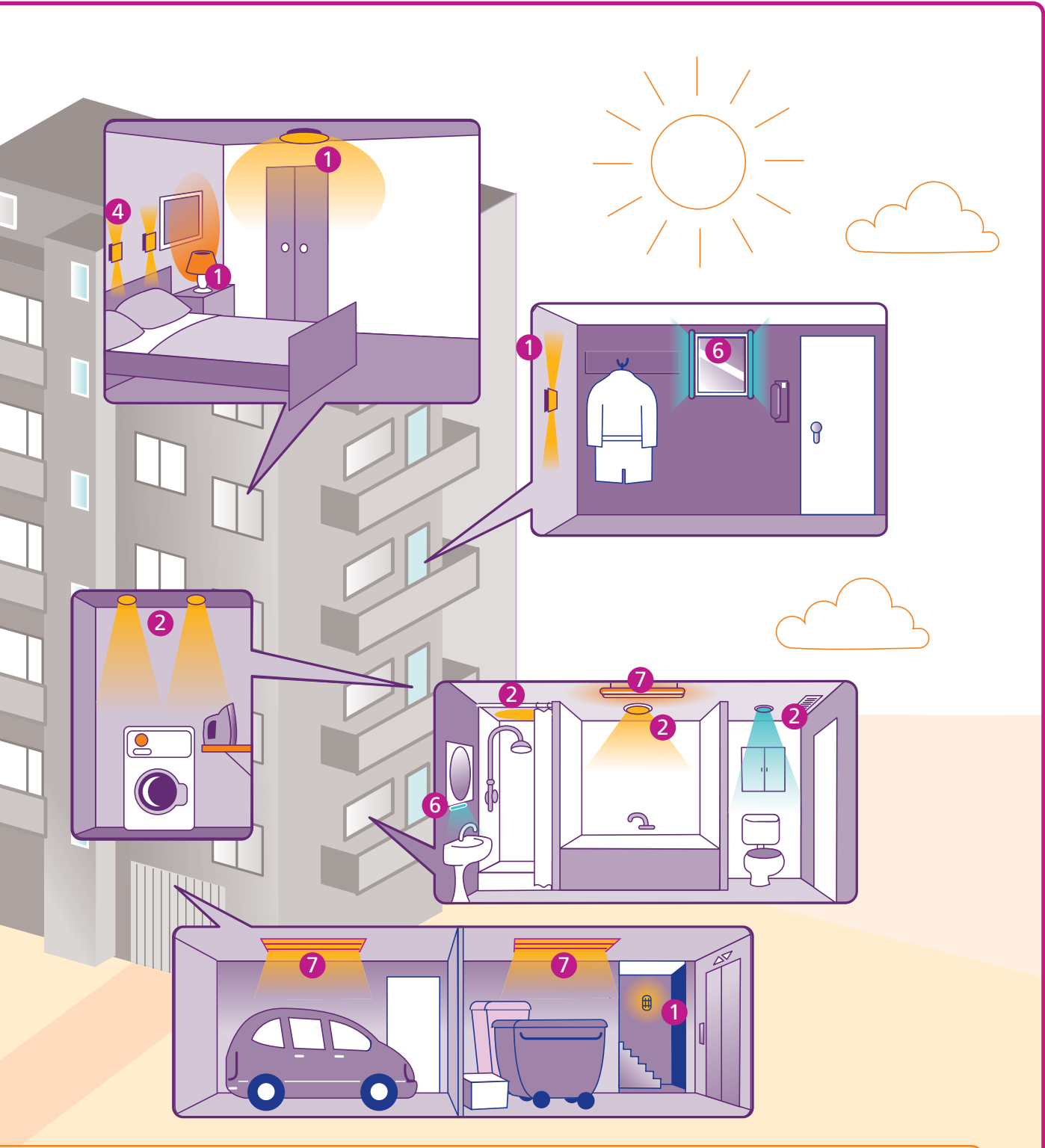
Spot encastré LED ou halogène



3

Spot LED ou halogène





4

Ampoule  
LED ou  
halogène



5

Tube LED

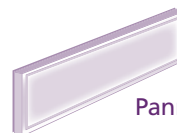


6

Bandeau LED



7



Panneau LED



NRCLICK & SOLARCLICK

# Deux bons plans pour les bâtiments publics

Les bâtiments publics (communaux et régionaux) de Bruxelles montrent le bon exemple en matière d'énergie, avec l'aide du Gouvernement bruxellois, de Bruxelles Environnement et de Sibelga. Deux mesures d'accompagnement les aident pour les rendre plus performants.

## MESURE N°1

### AMÉLIORER LA GESTION DE L'ÉNERGIE AVEC NRCLICK

NRClick est un programme destiné à accompagner les responsables des bâtiments publics bruxellois dans leur gestion de l'énergie. Trois services leur sont fournis par Sibelga :

- un **logiciel de comptabilité énergétique** (pour suivre en continu les consommations d'énergie),
- une **centrale de marchés** pour différents services énergétiques : audits et engineering, isolation, maintenance, etc.
- un **soutien technique** dans le suivi des travaux d'amélioration de l'efficacité énergétique.

### LE SAVIEZ-VOUS ?

- Une centrale de marché permet déjà aux communes, CPAS et zones de police de se fournir en électricité verte et en gaz.
- Des dizaines d'études ont été commandées par les pouvoirs publics et le planning de travaux NRClick affiche complet pour 2018. Parmi les premiers chantiers : un atelier communal d'Etterbeek et deux écoles de Saint-Josse.

## MESURE N°2

### DÉVELOPPER LE PHOTOVOLTAÏQUE AVEC SOLARCLICK

Ce programme permet aux gestionnaires de bâtiments publics de **mettre leurs toitures à disposition de la Région bruxelloise**, qui y installe des panneaux à ses frais. L'occupant du bâtiment bénéficie gratuitement de l'électricité produite pour couvrir ses besoins. La Région récupère les certificats verts (qui contribuent à financer ces deux programmes). Sibelga s'occupe d'identifier les sites adéquats, d'organiser les marchés publics pour l'installation des panneaux et de suivre leurs performances.

### ILS SERONT ÉQUIPÉS DE PANNEAUX SOLARCLICK CETTE ANNÉE

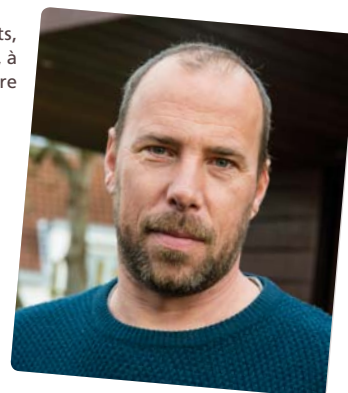
- Crèche Jourdan à Saint-Gilles
- Site de Bruxelles Formation Industrie à Anderlecht
- Complexe sportif de Berchem-Sainte-Agathe
- Locaux de la zone de police Bruxelles-Ouest à Jette

... et plus de 40 autres sites !

# PRIMES ÉNERGIE 2018

## Plus simples et plus rapides

Gilles Robrechts, architecte, à Woluwe-Saint-Pierre



**L'année 2018 a commencé avec quelques bonnes nouvelles pour réduire sa facture énergétique en améliorant son confort.**

Gilles et Barbara sont propriétaires d'une maison 3 façades sur 2 niveaux de 120 m<sup>2</sup> à Woluwe-Saint-Pierre. En 2012, il ont effectué une transformation importante. Objectif : passer au standard passif. Pour y parvenir, ils ont bénéficié de fortes primes. « *Au bout du compte, nous avons reçu 25 000 €, ce qui a couvert une partie importante des frais* », témoigne Gilles.

Il évoque toutefois deux difficultés : « *La procédure demande des démarches administratives importantes et nous avons dû patienter avant que le montant de la prime soit versé* ». Des difficultés qui tiennent à la certification d'une maison passive, possible seulement quand le chantier est terminé.

### DÉSORMAIS PLUS RAPIDE

En 2018, les choses sont plus simples pour recevoir une prime à l'isolation (primes B), une étude ou un audit énergétique (primes A), ou pour des travaux sur le chauffage (primes C). Un formulaire unique permet désormais d'introduire plusieurs demandes simultanément. En plus, vous avez à présent 12 mois pour rentrer une demande de prime à partir du moment où vous recevez la dernière facture de l'entrepreneur.

### PRIMES PLUS ÉLEVÉES

Autre bonne nouvelle, certaines primes ont été revues à la hausse. C'est le cas par exemple pour les travaux d'isolation de toiture : la prime passe de 15 à 20 €/m<sup>2</sup>, de 20 à 30 €/m<sup>2</sup> ou de 25 à 40 €/m<sup>2</sup> selon votre catégorie de revenus.

### le chiffre

**22 000 000 €**

**c'est le montant des primes dont les Bruxellois peuvent bénéficier en 2018.**

### Comment perdre ses kilos de... CO<sub>2</sub> superflus ?

Acheter des meubles, des appareils électroménagers, de la nourriture, etc., contribue pour 68 % aux émissions de gaz à effet de serre. Après avoir veillé à l'isolation, à l'installation d'un chauffage économe ou de vitrages performants, découvrez toutes les astuces qui vous permettront de réduire les besoins en énergie liés à vos comportements de consommation courante.

[www.environnement.brussels](http://www.environnement.brussels) > contenu > climat

Gilles et Barbara ont opté pour une maison passive, ce qui les a fait bénéficier de plusieurs primes.



Retrouvez toutes les primes sur [www.environnement.brussels](http://www.environnement.brussels) > Les primes énergie 2018



## À découvrir sur **energuide.be**

### Comprendre l'isolation du logement et agir

L'isolation thermique est un vaste domaine. Les solutions sont aussi variées que nos logements. Pour trouver la bonne réponse, celle qui vous concerne, **tapez le mot « isolation » dans la fenêtre de recherche sur Energuide.be**



Infos : [www.energuide.be](http://www.energuide.be)



## Bientôt le Bubble Festival

Bruxelles Environnement lance la 4<sup>e</sup> édition de son « Bubble Festival », un événement autour des projets d'éducation à l'environnement. L'appel à candidatures pour 2018 est clôturé. Les écoles sélectionnées présenteront leurs projets créatifs sur le thème « Zéro déchet », sous forme de spectacles, d'exposés, d'expériences, de photos... le 24 avril dans le bâtiment BEL de Bruxelles Environnement (à Tour & Taxis).



**Vous souhaitez assister à l'événement ?**  
 Infos : [www.bubble.brussels](http://www.bubble.brussels)

facture d'énergie



## Difficulté de paiement : que faire ?

Vous êtes client résidentiel ? Vous avez des difficultés financières et votre fournisseur vous a envoyé une mise en demeure ? Ne laissez pas le problème s'aggraver. Demandez le statut de « client protégé » à votre CPAS. Si vous répondez aux conditions d'octroi, le contrat avec votre fournisseur commercial sera suspendu et Sibelga vous fournira gaz et électricité au tarif social. Un limiteur de puissance à 2 300 watts sera placé sur votre compteur (ou 4 600 watts sur demande du CPAS).

Voici les tarifs sociaux appliqués :

	Prix de l'électricité hors TVA 21 %	Prix du gaz hors TVA 21 %
<b>Prix normal</b>	<b>0,1428 €/kWh</b>	<b>0,0260 €/kWh</b>
<b>Prix bihoraire jour</b>	<b>0,1510 €/kWh</b>	
<b>Prix bihoraire nuit</b>	<b>0,1119 €/kWh</b>	
<b>Prix exclusif nuit</b>	<b>0,0829 €/kWh</b>	

→ pour plus d'infos, appelez le SPF Économie au 0800 120 33  
 → rendez-vous sur <http://soctar.belgium.be>

Tarifs valables de février à juillet 2018 inclus, hors cotisation fédérale et surcharges.